



Hébergement d'urgence
de jeunes en rupture pour cause
d'homophobie ou de transphobie



La Fondation Ihsane Jarfi :

- 6 février 2014 ;
- Soutien aux associations LGBT ;
- 2017 : le tournant ;



Création du Refuge Ihsane Jarfi

Genèse :

Une double intuition :

- Situation en France ;
- Un angle mort des services généralistes ?

Quels partenaires ?

⇒ Une méthode d'intervention propre


Les 3 partenaires des premiers jours :

1. La Ville de Liège ;
2. Le CPAS de Liège ;
3. Structure hôtelière.




Création du Refuge Ihsane Jarfi

Les 5 principes généraux :

1. Tisser un réseau **autour du jeune** ;
 2. Réaction rapide (dans les 24 heures) ;
 3. Un « sas » de décompression ;
 4. Approche pragmatique ;
 5. **Pas une approche communautariste.**
- 

Création du Refuge Ihsane Jarfi

La méthode :

1. Premier contact : les portes d'entrée ;
 2. Le premier rendez-vous ;
 3. L'hébergement d'urgence ;
 4. L'hébergement de transition.
- 


Premier contact : les portes d'entrée

Trois portes d'entrée :

- Les associations LGBTQIA+ ;
- Les services médico-juridico-psycho-sociaux ;
- Nos canaux propres :
 - Le téléphone d'urgence ;
 - WhatsApp ;
 - La page Facebook.

Recontacté dans les 24 heures

Premier contact téléphonique : check list

- Informations sur l'identité (y compris âge) ;
 - Evaluation de l'**urgence** ;
 - Compatibilité avec nos missions ?
 - Comment communiquer ?
 - Organiser un premier rendez-vous.
- 

Premier rendez-vous : écouter, rassurer, orienter

Il se fait toujours en **binôme** d'éducateurs ou avec un bénévole.

Objectifs :

- Ecouter : approfondir le **récit** du jeune (si possible) ;
- Rassurer : un **toit** et de quoi manger pour les prochains jours ;
- Orienter ou réorienter si nécessaire ;
- Et s'assurer qu'il peut communiquer (téléphone, wifi, chargeur).

A la fin de l'entretien :

- Fixer le cadre : calendrier (**missions**) ;



Hébergement d'urgence : les premiers jours

Pendant cette période :

- Le ou la jeune peut se poser après les évènements vécus et faire le point sur ce qu'il ou elle veut faire (quitter la phase de sidération) ;
- Possible réflexion du côté familial -> réintégration dans la famille possible ?
- Rencontre avec des bénévoles pour établir un réseau de sociabilité ;
- Évaluation de l'autonomie du jeune.

Dès que c'est possible, mettre en contact le jeune avec le CPAS de Liège :

1. S'assurer des ressources propres du jeune dans un avenir proche ;
2. Objectiver la rupture familiale et/ou sociale.



Convention de collaboration :

1. Des référents **uniques** à l'antenne jeunes ;
2. Une psychologue dans le service ;
3. Un dialogue permanent ;
4. Enquête sociale pour le RIS = objectivation rupture familiale et/ou sociale !

Attention : compétence territoriale !

FOCUS sur :
le CPAS

ARTICLE 3 : ENGAGEMENT DE LA FONDATION

La Fondation désigne en son sein une personne responsable du Refuge Ihsane Jarfi et communique les coordonnées de cette personne à la personne de contact au CPAS.

La Fondation s'engage à orienter vers l'Antenne Jeunes du CPAS les jeunes qui entrent en contact avec la Fondation dans le cadre du Refuge Ihsane Jarfi et qui pourraient bénéficier d'une aide sociale. De plus, la Fondation s'engage à informer la personne de contact de l'Antenne Jeunes du CPAS de cette démarche.

ARTICLE 4 : ENGAGEMENT DU CPAS

Le CPAS désigne une ou plusieurs personne(s) de contact au sein de l'Antenne Jeunes et communique les coordonnées de cette ou ces personne(s) à la personne de la Fondation responsable du Refuge Ihsane Jarfi.

Pour autant que le CPAS de Liège soit territorialement compétent et lorsque l'enquête sociale effectuée par le CPAS conclut à une rupture familiale et/ou sociale, le CPAS notifie la décision au bénéficiaire et, avec l'accord de celui-ci, au responsable du Refuge Ihsane Jarfi de la Fondation, dans le respect des lois en vigueur en matière de protection des données à caractère personnel.

Fin de la période d'urgence : décision

Faire le point et décider

- Une étape importante :
 - Le CPAS a objectivé la rupture familiale (ou non) ;
 - L'équipe encadrante se positionne.

⇒ **Décision de passer à l'appartement !**

Correspond généralement à la fin de la phase de sidération.

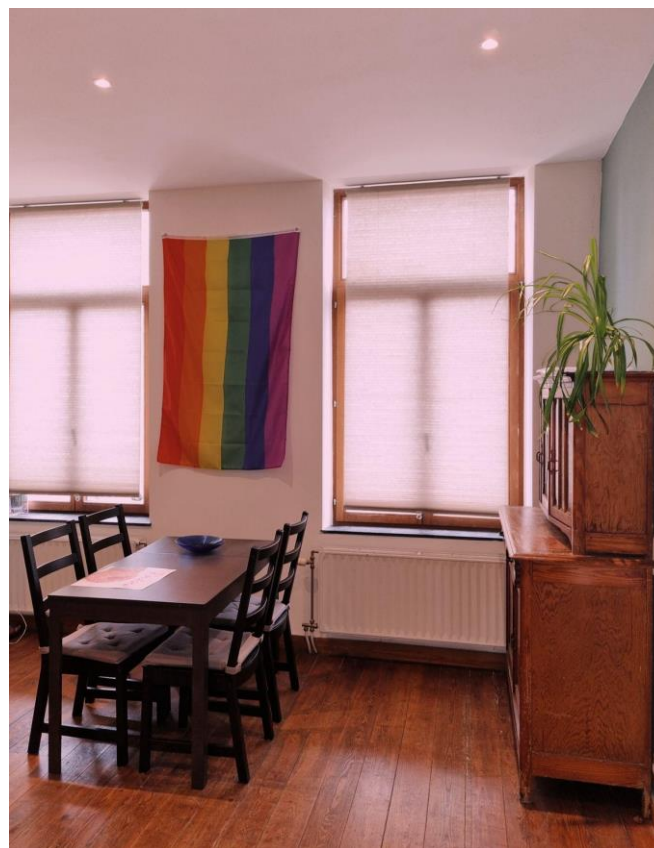
Vers le rebond ?



FOCUS : appartement de transition



- Via Les Tournières ;
- Lieux discrets ;
- 5 places à ce jour.



Vers le rebond ?

La méthode d'intervention :

- L'hébergement de transition : **3 mois renouvelable** jusqu'à une durée d'un an au maximum ;
- Convention d'occupation à titre précaire (+ caution progressive) ;
- Une colocation sociale encadrée ;
- **Un réseau de professionnel-le-s** : santé, santé mentale, formation, insertion, sociabilité,...



Accompagnement en hébergement de transition



Etablissement du projet de la
personne



Apprentissage de la vie en
cohabitation



Didactique de l'appartement



Objectif idéal : l'émancipation

Atteindre l'autonomie

Recréer un réseau social à soi

Relancer la personne dans une vie active


Capacité à vivre seul ou en cohabitation

Une méthode itérative et agile

Nous adaptons notre accompagnement à la personne accompagnée :

Nous fonctionnons de manière itérative et explorons des méthodes d'intervention nouvelles pour répondre aux besoins, demandes et attentes des jeunes.

Quelques exemples :

- Problème de gestion de son **budget propre** ?
⇒ *Guidance budgétaire.*
 - Problème de suivi administratif après l'hébergement ?
⇒ *Prolongation de l'accompagnement **in situ**.*
 - **Mineurs** ?
⇒ *9 depuis 2021*
 - Questions sur l'intervention de la **sécurité sociale dans la transition de genre** ?
⇒ *Rencontre médecin à l'appart.*
- 

Bilan du Refuge



- Un logement de 5 chambres ;
- Plus de 5.000 nuits depuis l'ouverture ;
- Presque quarante jeunes ont été hébergés ;
- Hébergés/non-hébergés :
 - les non-hébergés : mineurs, problèmes graves de discipline, réconciliés avec l'entourage, hors mission ;
 - les hébergés : 36 en urgence dont 25 jusqu'à l'appartement de transition ;
- Profils, suivant deux axes :
 - Selon le déclencheur : parents ou jeune lui-même ?
 - Selon le jeune et son récit : lesbienne, gay ou transgenre.



LGBTQIA+ ?

Quelques enseignements sur notre public (jusqu'à aujourd'hui) :

1. Pas LGBTQIA+... mais L G T ? (récits récoltés) ;
2. **Lesbiennes** : pas de profil type qui se dégage ;
3. **Gays** : un profil type se dégage : sans-abris, assuétudes, en rupture avec la norme, rupture éducative, problèmes médicaux,...
4. **Transgenres** : +/- moitié du public, majoritairement M to F, transition de genre principale préoccupation, grande variabilité des profils.

=> Pas à proprement parler un *public LGT* mais plutôt un *public victime d'homophobie ou de transphobie* !



Les chantiers

- Accueil des personnes avec un titre de séjour fuyant leur pays ;
- Sociologie des profils (projet de recherche) ;
- Renforcement du réseau de professionnels ;



Questions - Réponses



Merci pour votre attention !

